

沙田崇真堂主日學：教會論專題報告 (教會介紹)



中華基督教會香港區會

The Hong Kong Council of the Church of Christ in China
(HKCCCC)

老師：梁金華牧師

組員：黃維漢、黃淑嫻

日期：2017年3月12日



中華基督教會於1918年創會，
邁向100周年(1918-2018)
區會總辦事處設於馬禮遜紀念會所

參考網站：<http://www.hkcccc.org/>

講義下載：<http://rickywong1029.familyds.net/ricky/hkcccc/>



不平凡的 2017年：改革、宣教、合一
**Theme of 2017-2018: With Commitment
We Carry Out the Mission of God in Unity
We Proclaim the Gospel of Christ**
(使命跨越世紀 合一遍傳福音)

前言:

2017年是非常特別的一年。對普世基督教來說，是**紀念宗教改革 五百周年（1517）**；對中國基督教來說，是**紀念馬禮遜來華傳道二百一十周年（1807）**；對中華基督教會人來說，是**全國大會成立九十周年（1927）**。因此，2017年理當是認真檢視如何**更新信仰**與**回應處境挑戰**（1517），以及思考教會的**福音使命**與**合一見證**（1927、1807）的一年。

16世紀宗教改革三大傳統:

(註: 對我們基督教香港崇真會來說, 亦是立會170周年!!!
巴色差會派韓山明及黎力基於1847年3月19日抵達香港。)



馬丁·路德的信義宗
(德國)

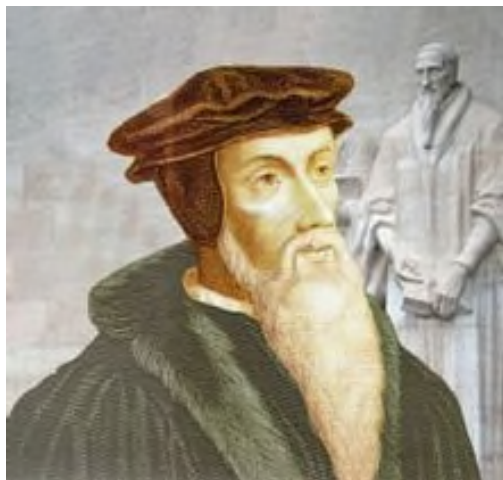


加爾文創立的改革宗
(瑞士)



英國國教派的聖公宗
(英格蘭)

(A) 神學傳統：源自加爾文的神學傳統及近代改革宗神學的發展。

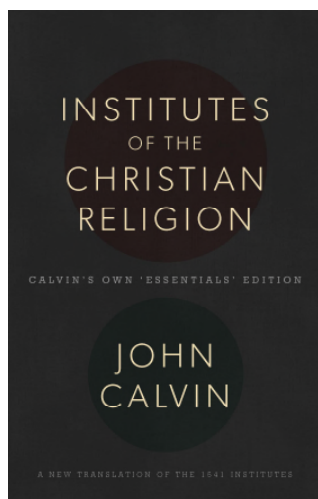


改革宗的創始人：
約翰·加爾文

(John Calvin, 1509 -1564)

被J. I. Packer(巴刻)形容為
宗教改革產生的

最細心的釋經學家、
最偉大的系統神學家和
最有深度的宗教思想家；
他的教導以聖經為中心，
他的生活以上帝為中心，
他的信仰以基督為中心。



《基督教要義》最早於1536年以拉丁語出版

香港文藝出版社《基督教要義》(信仰之門網站)

<http://www.godoor.com/book/library/html/theology/jdjyy/>

(B) 歷史背景：

1918年4月，在長老會總會的會議上，
長老會、倫敦會和公理會的代表便芻議教會合一，
因為他們確信教會必需合一，攜手合作，
才能為主作有力見證，才可以有更理想更有效的發展，
才能對中國有所貢獻。



長老堂



一九二六年建成的合一堂，已被列為一級古蹟保護建築物。



ivy in HK

合一堂
(前稱道濟會堂)

公理堂

(B) 歷史背景：

1927年，全國性之第一屆中華基督教會總議會在上海舉行，組織採四級制：即全國之「總議會」，省級行政區性之「大會」（或稱協會），地區性之「區會」，及基層之「堂會」。



一九二七年中華基督教會總議會第一屆全國大會。



中華基督教會全國總會
頒授的堂會證書

(1)長老會（Presbyterian Church）

1560年由加爾文（John Calvin）的學生約翰·諾克斯（John Knox）在蘇格蘭進行宗教改革時正式建立，成為蘇格蘭的國教（Church of Scotland）。



約翰·諾克斯
(John Knox)

由於這背景，長老會一般被發現在英國以前的殖民地，像美國、加拿大、澳洲、紐西蘭、印度等等。



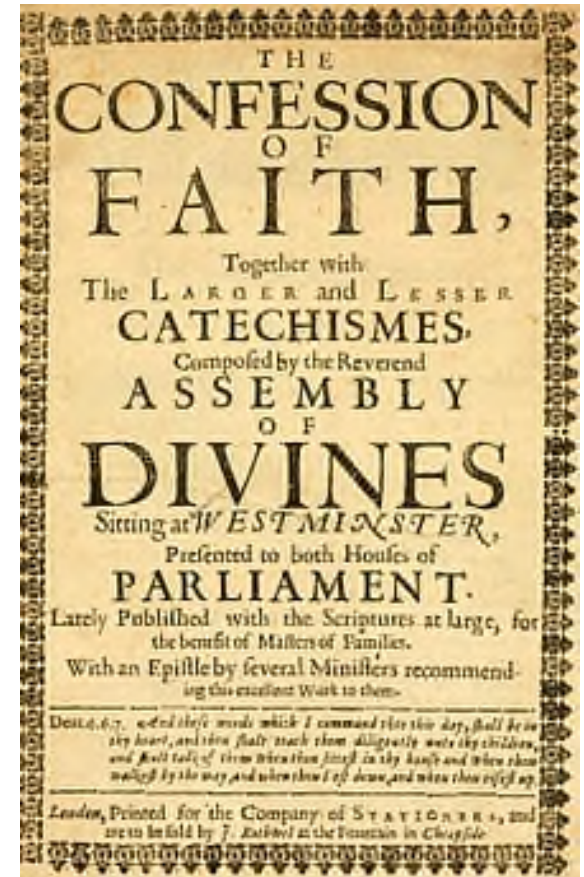
(1)長老會（Presbyterian Church）

長老派的傳統採用了《威斯敏斯特信條》(Westminster Confession of Faith)作為改革宗的神學典範。



信條是在西敏會議（The Westminster Assembly，1643-1649）上被制定出來的

。



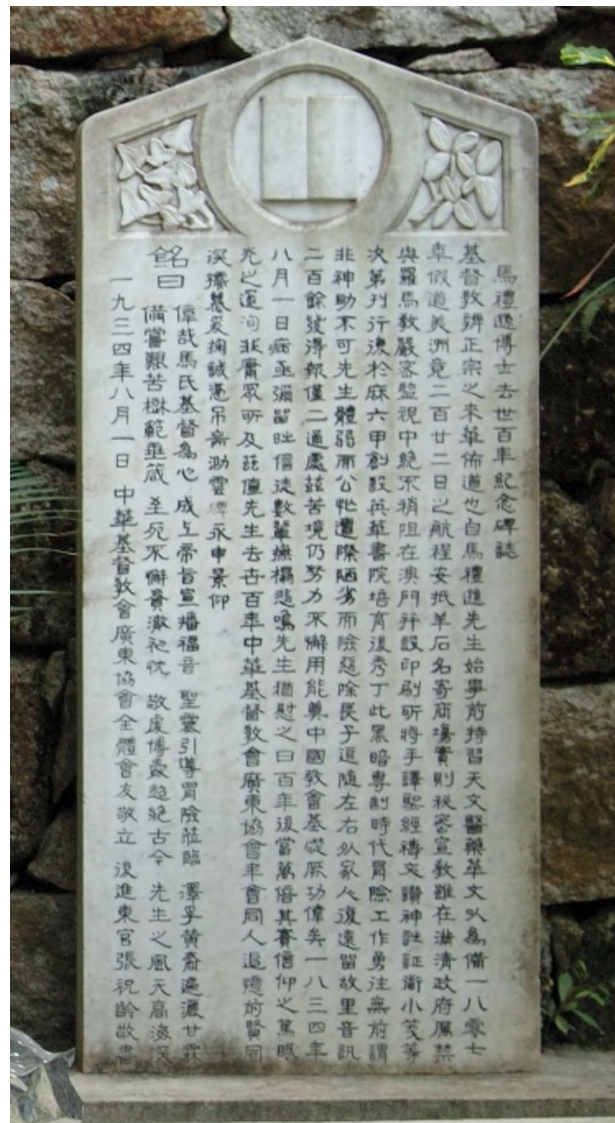
威斯敏斯特信條

(2) 倫敦會（London Missionary Society, 全名倫敦傳道會）

1807年馬禮遜（Robert Morrison, 1782-1834），受派遣來華傳教，是外國來華的第一個基督教傳教士。



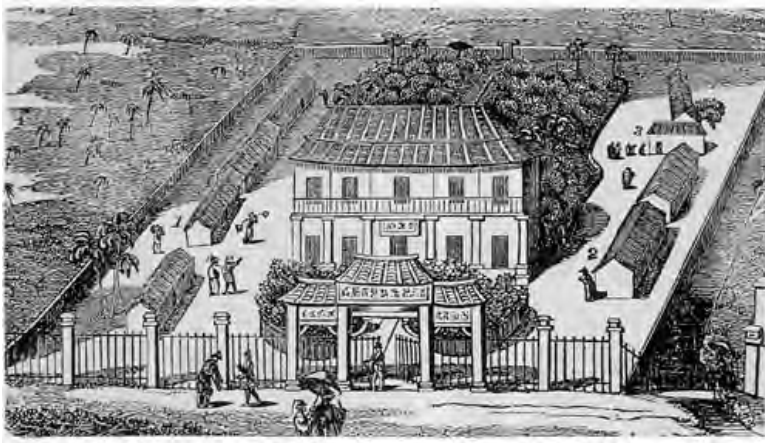
馬禮遜牧師與華人同工。（錢納利所繪的馬禮遜譯經圖）



馬禮遜博士去世百年紀念碑

(2) 倫敦會 (London Missionary Society, 全名倫敦傳道會)

1818年在馬六甲創辦英華書院，**1843年**理雅各 (James Legge, 1815-1897)，把英華書院從馬六甲遷到香港。



馬六甲
校舍



英華書院於2003年遷進深水埗校舍

理雅各牧師不但是香港英華書院首任院長、西人佑寧堂的創辦人，亦是中央書院(現稱皇仁書院)的創辦人，牛津大學首任漢學教授。

(2) 倫敦會（London Missionary Society, 全名倫敦傳道會）

理雅各牧師建立首所為華人專設的教堂，由何福堂牧師（香港第一位華人牧師）主理，後來華人信徒幾經辛苦才籌集足夠資金於1888年建成道濟會堂（現稱中華基督教會合一堂），成為首間華人自立教會。



何福堂
牧師
(1846年
被按立)

繼1823年
在澳門按
立梁發牧
師之後



理雅各牧師與第一批留英學生 (1846-1848)



道濟會堂：創立期(1888-1902)、
鞏固期(1903-1908)、發展期(1908-1926)

(2) 倫敦會 (London Missionary Society, 全名倫敦傳道會)

倫敦傳道會亦於1887年創立雅麗氏何妙齡那打素醫院
(Alice Ho Miu Ling Nethersole Hospital) 兼創辦香港西
醫書院 (後合併入香港大學之內)，成為香港第一所
採用西法醫療的華人醫院。



何福堂
家族
(7子
6女)



五子何啟爵士 (亡妻為雅麗氏)
1912年，獲英政府頒授爵士勳銜。

媛 名



次女何妙齡 (伍庭芳夫人)
其夫為本港第一位華人大律師

(2) 倫敦會 (London Missionary Society, 全名倫敦傳道會)

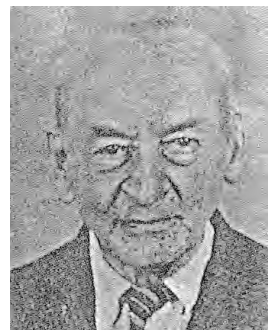
1898年是有倫敦傳道會皮堯士牧師 (Rev. T. W. Pierce)和道濟會堂主任王煜初牧師商議發展新界傳道工作，其後亦有西人香港愉寧堂(Union Church)加入，組織新界傳道會，在新界屯門、荃灣、上水、大埔及離島各地開基傳道。



新界傳道會紀念碑



皮堯士牧師
(1854-1938)



威禮士牧師
(1863-1950)

均為香港華人基督教聯會(HKCCCU)首兩位主席，兩人都是倫敦會的代表



王煜初牧師
(1843-1902)



張祝齡牧師
(1877-1961)

均為道濟會堂首兩位主任牧師，分別來自禮賢會及巴色會(信義宗)

(3) 公理會 (Congregationists)

起源於16世紀末英國清教徒運動中的分離派 (Separatists)，由英國人羅伯特·布朗 (Robert Browne, 1550-1633) 首倡，並主張脫離聖公會。以公眾治理的教會制度為特徵，主張各個教堂獨立自主而由各該堂的教徒公眾管理。



在約翰·羅賓遜 (John Robinson) 的領導下到新大陸去尋找他們的宗教自由。



Obverse:
CONGREGATIONALISM:
FOUR CENTURIES OF
FAITH FREEDOM
FELLOWSHIP - Church house
flanked by a lamp and a ship



Reverse: STAND FAST
THEREFORE IN THE
LIBERTY WHEREWITH
CHRIST MADE US FREE -
Three men worshipping the
cross

<http://numismatics.org/collection/1998.105.15>

(3) 公理會 (Congregationists)

1620年，一批流亡荷蘭的公理會信徒乘“五月花”號 (Mayflower)帆船駛抵北美，由此傳入北美殖民地。



美國歷史的源頭和美國而立國精神發端於由 41 位“五月花”號乘客簽署的公約 (The Mayflower Compact)。



清教徒的服裝:

戴著柔和的色彩，他們穿著有低的領口和大領子的禮服。已婚的婦女穿著他們的頭髮覆蓋著的亞麻帽子。男人和女人不會穿上亮或閃閃發光的服裝。



哈佛與耶魯的辦學成功，與清教徒思想的底蘊有關。

(3) 公理會 (Congregationists)

[註: 1829年荷蘭傳道會德國人郭士立 (Karl Friedrich August Gutzlaff) 牧師為信義宗(歐陸)第一位來華的傳教士。]

美國公理會（亦稱美部會 ABCFM，全稱是美國公理宗海外傳道部）於1830年派裨治文（Elijah Coleman Bridgman, 1801-1861）來華傳教，為第一位到中國的美國傳教士。1834年美部會差派伯駕醫生（Dr. Peter Parker, 1804-1888）為第一位在華專職醫療傳教士。



來華的第一位美國傳教士
裨治文牧師 (美部會)



裨治文文理譯本:
1859年翻譯完新約，
1862年譯完舊約。



創辦廣州博濟醫院的伯駕醫生

(3) 公理會 (Congregationists)

1883年美部會亦差派

喜嘉理牧師 (Rev. Charles Robert Hager, 1851-1917)

作為香港公理堂首位主任牧師。



喜嘉理牧師亦是醫生，
在香港為女病人看病



喜嘉理後來集資新建的香港樓梯街教堂
(1901年落成，取名「美華自理會」)。

1912年會友集資2萬港元，購回全部產業權，改名「中華公理會堂」，
正式宣佈成為華人「自養、自傳、自治」之中華本色教會。

(3) 公理會 (Congregationists)

1884年喜嘉理牧師在香港必列者士街的佈道所為孫中山施洗，並給孫中山登記教名「孫日新」（與逸仙同音）。

取自《大學》中「苟日新，日日新，又日新」之語。
於香港皈依基督教受洗時的署名，亦即教名。

孫中山在教會洗禮的名錄



國父恩師: 喜嘉理牧師



年約18歲的孫中山

此是開辦教訓所下人名冊第一頁之上教務所主理人陳如遠所立
於一九一七年冬間謝先生入教已若干年時敬請具有一詳覽四兩
十四年來由是可知謝先生修德於一八八三年即奉令回基之平遠總教
主理人謝先生

1 朱毓林	香港	Removed
2 孫日新	香山翠亨鄉	Removed
3 八媽	省城	Deceased
4 陸中桂	香山翠亨鄉	
5 唐超	" " 唐家 "	
6 任顯德	香港	Removed
7 宋連好	" "	Deceased
8 宋江瑞	" "	
9 周慈愛	" "	
10 任顯日	" "	
11 陳神童	恩平長灣村	

必列者士街的佈道所舊址
現為街市



(C) 歷史沿革: (1) 重要人物: 誠靜怡

他對教會自立與合一運動的最大貢獻當屬促成中華基督教協進會，以及中華基督教會的成立。

1910年，世界宣教大會在英國愛丁堡召開，誠靜怡發表演講，提出建立一個超宗派的、完全自立、合一的中國教會的主張，給與會者留下深刻的印象。

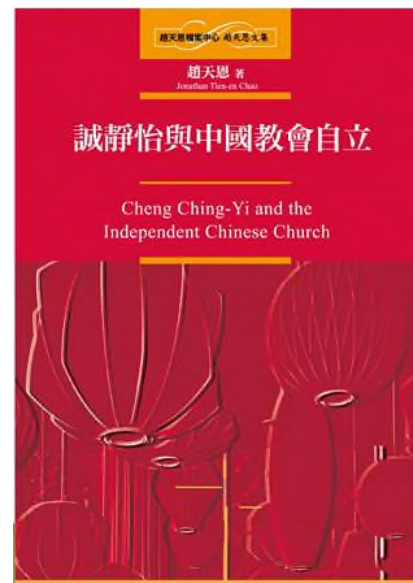
1927年，中華基督教會總會在上海成立，誠靜怡出任該會首任會長，這是他促進在華各宗派教會合一運動的又一成就。



誠靜怡(Cheng Jingyi , 1881 -1939)
字敬一，滿族，中國基督教領袖



1910年世界宣教大會
在英國愛丁堡召開。



2017年最新作品 !!!

(C) 歷史沿革: (2) 中華基督教會全國總會時期

第五屆總議會於**1948年**在蘇州召開，當時**21**個大會，**110**個區會，**2,767**所堂會共派出**129**名代表出席，合作之西差會已增至17個 (詳見講義...)，遍及3大洲。總會信徒人數眾多，約佔全國信徒三分之一，佔地20行省，是全國最大的教會。。

另外還有:

有關的大學亦有10所、中學78所、醫院82所、大規模的神學院14所。



歷屆總會會長及幹部職員，攝於1937年。

歷屆總議會:

第一屆(1927)上海聖瑪利亞女校;
第二屆(1930)廣州白鶴洞;
第三屆(1933)廈門鼓浪嶼;
第四屆(1937)青島;
第五屆(1948)蘇州



1927年中華基督教會總議會在上海舉行第一屆全國大會。

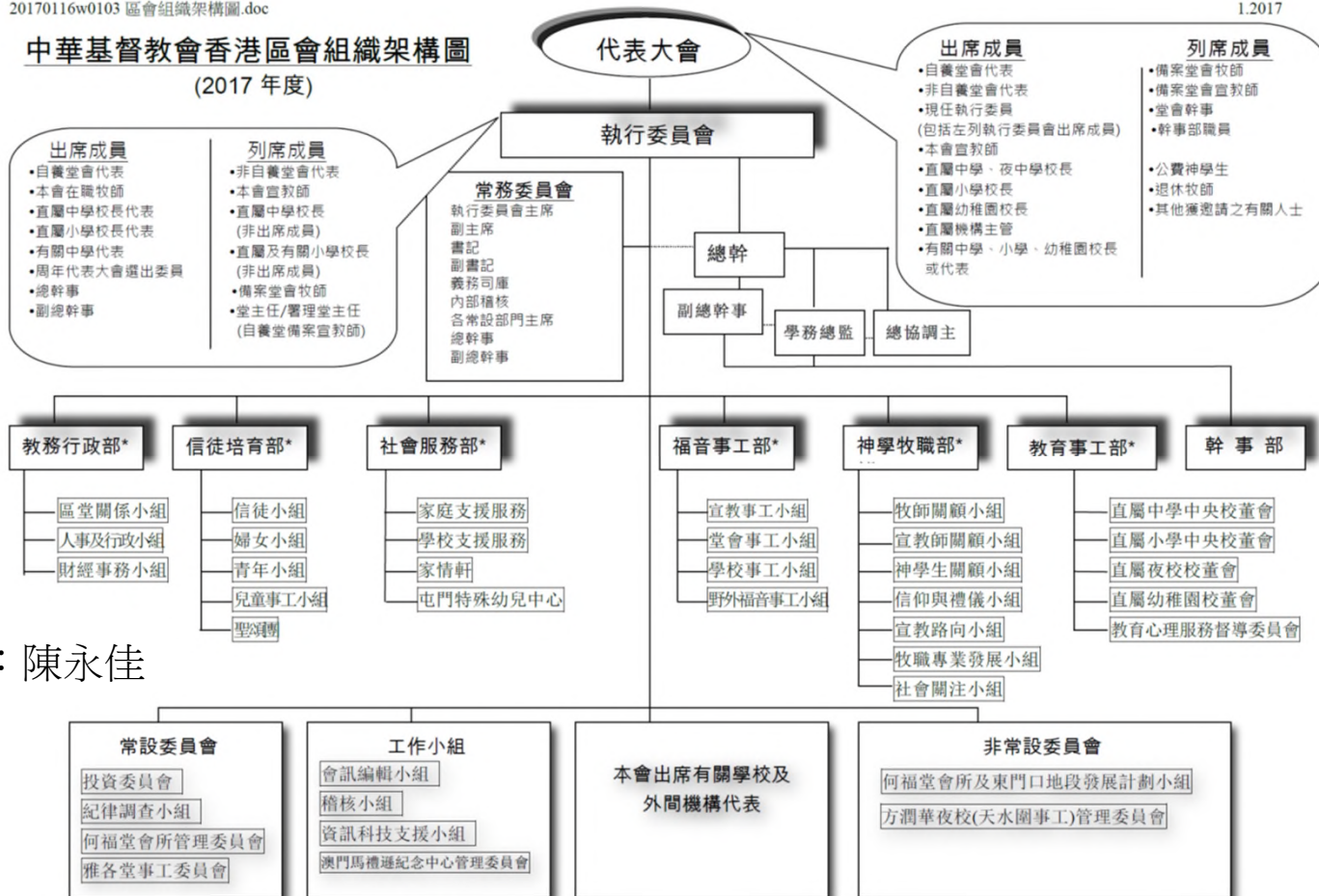
(C) 歷史沿革: (3) 中華基督教會香港區會時期

50年代，中國政局變動，原屬「廣東協會第六區會」的香港區會無法與廣東協會聯繫，於是在1954年1月1日，改為「中華基督教會香港區會」，行政組織完全獨立，採「區會」及「堂會」兩級制。

20170116w0103 區會組織架構圖.doc

1.2017

中華基督教會香港區會組織架構圖
(2017 年度)



執行委員會職員

主席：**黃成榮**

副主席：陳志堅

書記：翁傳鏗

副書記：陳應城

義務司庫：羅永潔

內部稽核：羅偉承

幹事部同工

總幹事：**蘇成溢**

副總幹事：吳碧珊

學務總監：陳紹才

社會服務總協調主任：陳永佳



黃成榮教授 蘇成溢牧師

註：黃成榮教授，Prof Dennis S.W. WONG, 現任香港城市大學應用社會科學系教授，專長犯罪學。

(C) 歷史沿革: (3) 中華基督教會香港區會時期

成員:

(a) 倫敦會成立的堂會。倫敦會自1843年開始，便從事傳道服務事工，建立堂會，如合一堂、灣仔堂、深愛堂及聖光堂等。稍後又與佑寧堂(Union Church)及合一堂聯合成立新界傳道會，建立了元朗堂、全完堂、志道堂(澳門)、屯門堂、大埔堂、長洲堂、林馬堂 (Lamma Island)、上水堂等。



合一堂
香港堂
(1843)



深愛堂
(1892)



灣仔堂
(1863)



聖光堂
(1901)

(C) 歷史沿革: (3) 中華基督教會香港區會時期

成員:

(b) **公理會成立的堂會**。美國公理宗教會於**1883年**開始，建立了公理堂 (1883)，其後亦開始建立支堂，仍在港的有第二支堂(即望覺堂, 1928)及第七支堂(即基灣堂, 1938)。當遷堂禮頓道後，原堂址重建為必列者士街堂 (1971)。



公理堂 (1883)
位於香港島
銅鑼灣禮頓道
119號



**必列者
士街堂
(1971)**



**第二
支堂
即望
覺堂
(1928)**

基道書樓: 銅鑼灣店位於禮頓道119號公理堂大樓15樓；旺角店位於弼街56號望覺堂基督教大樓10樓。

(C) 歷史沿革: (3) 中華基督教會香港區會時期

成員:

(c) **中華基督教會內地會友二戰前後來港避難成立的堂會(全是長老會傳統的)。**
這些大多是**方言教會**，如閩南堂 (1938)、長老堂 (1939)、海南堂 (1951)、國語堂 ((1954)及嶺東堂(潮汕, 1968)等。



閩南堂 (1938)



長老堂 (1939)

(C) 歷史沿革: (3) 中華基督教會香港區會時期

成員:

(d) 中華基督教會香港區會成立的堂會。當中華基督教會香港區會成立後，辦理學校，同時在校內建立堂會，如錦江紀念禮拜堂、基真堂及梁發紀念禮拜堂等。



**錦江紀念
禮拜堂**

(1963, 黃大仙)

表揚中國第一位殉道者車錦江先生傳道的熱誠!!!

基協中學(左)及錦江紀念禮拜堂(右)是其中一所堂校共建計劃的堂校。



屯門堂

(左, 1908)

田景堂

(右, 1990)

另外還有龍門堂
(2001)及天愛堂
(2010, 天水圍)

屯門堂(左)集中於屯門及天水圍區植堂，
田景堂(右) 是其一所於屯門蒙黃花沃小學內的植堂。

(C) 歷史沿革: (3) 中華基督教會香港區會時期

成員:

(d) (註: 現時區會共有**26間中學**、**24間小學**、**1間夜校**、**7間幼稚園**)

中學包括**1所為有特殊教育需要學童而設的學校**、**1所提供中四以上以至高級文憑及證書課程的高中書院**、**6間歷史悠久的有關中學〔*英華(2間)、真光(2間)、培英(2間)〕**以及**18間直屬中學**。)



香港九龍深水埗英華街1號

英華書院
(1818)

一所歷史最悠久的男子直資基督教傳統名校，為香港補助學校議會22所成員學校之一。



九龍油麻地窩打老道54A號

真光女書院
(1973)

另有**九龍真光中學**
(1872)

培英中學
(1879)

沙田培英中學
(1978)

廣州長老會
背景



香港羅便臣道76號
九龍深水埗青山道101號（暫借校舍）

英華女學校
(1900)

由香港政府津貼，為香港補助學校議會22所補助學校之一，是香港傳統名校之一。

倫敦會
背景



香港薄扶林華富道55號

(C) 歷史沿革: (3) 中華基督教會香港區會時期

中學名單: 共26間

學校-中學

• 中學／夜校一覽表< 下載PDF版>

○英華書院

○九龍真光中學

○培英中學

○英華女學校

中華基督教會何福堂書院

中華基督教會基協中學

中華基督教會基智中學

中華基督教會銘賢書院

中華基督教會銘基書院

中華基督教會公理高中書院

中華基督教會全完中學

中華基督教會基新中學

中華基督教會協和書院

中華基督教會扶輪中學

○真光女書院

中華基督教會蒙民偉書院

中華基督教會燕京書院

中華基督教會桂華山中學

○沙田培英中學

中華基督教會基順學校（中學部）

中華基督教會基元中學

中華基督教會基朗中學

中華基督教會馮梁結紀念中學

中華基督教會譚李麗芬紀念中學

中華基督教會方潤華中學

中華基督教會基道中學



中華基督教會
何福堂書院
(1963)



中華基督教會公理高中書院 (1967)

區會中學校徽由何福堂書院(第一所直屬中學)
創校校長吳榮恩牧師(左)設計, 一直沿用至今。

(C) 歷史沿革: (3) 中華基督教會香港區會時期

小學名單: 共24間

學校-小學

• 小學資料一覽表<下載PDF版>

○九龍真光中學（小學部）

中華基督教會全完第一小學

中華基督教會元朗真光小學

中華基督教會拔臣小學

中華基督教會大澳小學

中華基督教會協和小學（長沙灣）

中華基督教會協和小學

中華基督教會全完第二小學

中華基督教會基真小學

中華基督教會基華小學

中華基督教會基華小學（九龍塘）

中華基督教會基法小學（油塘）

中華基督教會基法小學

中華基督教會基慈小學

中華基督教會基灣小學（愛蝶灣）

中華基督教會基灣小學

中華基督教會基全小學

中華基督教會何福堂小學

中華基督教會基順學校（小學部）

中華基督教會基慧小學

中華基督教會基慧小學（馬灣）

中華基督教會蒙黃花沃紀念小學

○英華小學

中華基督教會方潤華小學

○ 為區會有關小學

□為署理校長



學習車衣也是早期初級小學的課程之一



中華基督教會
協和小學
(1948)

部分區會小學獲遷新校舍，為學生帶來更優質的學習環境與教學設施。

(C) 歷史沿革: (3) 中華基督教會香港區會時期

幼稚園名單: 共7間 區會中、小、幼學校57間, 另有堂會學校23間, 合共80間學校。

學校-幼稚園

• 幼稚園／機構／在職同工資料一覽表〈下載pdf版〉

○中華基督教會香港區會協和學校（幼稚園）

中華基督教會福幼第二幼稚園／幼兒中心暨育嬰園

中華基督教會基法幼稚園

中華基督教會基真幼稚園

中華基督教會基華幼稚園

中華基督教會福幼幼稚園/幼兒中心

中華基督教會全完幼稚園

○ 為區會有關幼稚園

□ 為署理校長



中華基督教會基華幼稚園 (1981)



中華基督教會福幼幼稚園/幼兒中心 (1982)

(C) 歷史沿革: (3) 中華基督教會香港區會時期

成員： 合共75所堂會

(e) **中華基督教會香港區會會員堂成立的堂會。** 中華基督教會香港區會成立時，只有廿多所堂會，半個世紀以來，會員堂成員分別發展分堂，至今已有**75所堂會**。

堂會

• 堂會資料一覽表< [下載PDF版](#)>

合一堂	香港閩南堂	油麻地基道堂	合一堂馬鞍山堂
合一堂香港堂	(香港閩南堂北角堂)	香港志道堂	天約堂
灣仔堂	(香港閩南堂香港仔堂)	(基慈佈道所)	龍門堂
公理堂	林馬堂	鰂魚涌堂	基愛堂
(公理堂必列者士街堂)	長老堂	✚基富堂	協和堂
深愛堂	上水堂	沙田堂	馬灣基慧堂
元朗堂	(主蔭堂)	合一堂北角堂	(房角石堂)
(基元堂)	(基新堂)	(合一堂港運城佈道所)	英華堂
聖光堂	梅窩堂	傳恩堂	(馬禮遜堂)
全完堂	海南堂	基道堂第三堂	紅磡基道堂
✚葵涌全完堂	國語堂	澳門海南堂	油塘梁發紀念禮拜堂
志道堂	(觀塘國語堂)	柴灣堂	基華堂
屯門堂	合一堂九龍堂	(小西灣堂)	富善堂
(天愛堂)	基真堂	田景堂	大角咀基全堂
大埔堂	(基磐堂)	青衣志道堂	✚基順愛的家
長洲堂	梁發紀念禮拜堂	青衣全完堂	
✚雅各堂	錦江紀念禮拜堂	基道旺角堂	
望覺堂	嶺東堂	廣福堂	
(望覺協和堂)	基道堂	基禾堂	
基灣堂	(明道堂)	基道大埔堂	

() 分堂／佈道堂

✚ 非自養堂會

(C) 歷史沿革: (3) 中華基督教會香港區會時期

合一傳統:

(a) 三大綱要 (目的為不同教會, 不論有沒有信條, 都易於合而為一)

- (i) 信仰基督耶穌為贖罪之救主, 為教會之基礎, 以基督之國, 普建於世為目的。
- (ii) 接納舊新約為上帝之言, 由靈感而成, 為吾人信仰及本分無上之準則。
- (iii) 承認使徒信經堪以表示正宗教會共信之要道。

(b) 四大精神 (要促成教會合一, 應循以下的幾個原則入手)

- (i) 注重大體 (ii) 互相尊重 (iii) 寬大襟胸 (iv) 合一非一

書籍介紹:

書名: 合一非一律: 中華基督教會歷史
Unity Without Uniformity: History
Of Church Of Christ In China

作者: 陳智衡著

系列: 哲學博士論文系列

在中國基督教發展史中, 「合一」絕對是來華宣教士及有志天國事工的信徒的夢想與理想。本書作者以「合一非一律」為本書定位, 「合一」為目的, 「非一律」為方法; 要達致合一, 就要不囿於自身所強調的宗派區域甚或神學思想, 而作為跨宗派式的合一, 中華基督教會絕對是中國基督教會史上最典型的個案。作者嘗試以這個案為切入點, 探討合一運動在中國的實踐經驗, 並帶出其所面對的困難。藉由梳理中華基督教會這合一教會的發展過程, 探討差會與教會的關係、社會服務實踐和政教關係等, 以填補中國近代史上的一大片空白。

<http://www.logos.com.hk/bf/acms/content.asp?site=logos&bf&op=show&type=product&code=9789889974954>



參考2014年7月27日《基督教週報: 中華基督教會香港區會與合一非一律的教會模式》

<http://www.christianweekly.net/2014/ta2022766.htm>

1. 堂會體制並非一律, 有的堂會分別設有牧師為主席的執事會及平信徒為主席的執委會, 反映了長老宗和公理宗並行的特性。

2. 區會的體制是長老宗和公理宗的結合, 全體牧師為區會當然成員, 反映由牧師領導的長老宗傳統外, 又設有堂會及機構代表參與區會, 表明公理宗體制也包含其中。

(D) 未來跟進項目:

創會時的組織架構是長老宗及公理宗的結合。

按長老宗的傳統，區會得扮演加強中央領導的角色，在人事、體制、禮儀上發揮中央調配的功能。

按公理宗的傳統，區會得扮演支援的角色，在人事上支援聖職人員、在事工上努力協調、在禮儀上促進交流等。

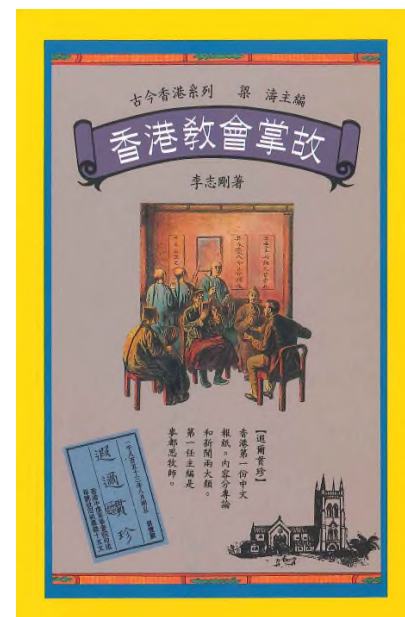
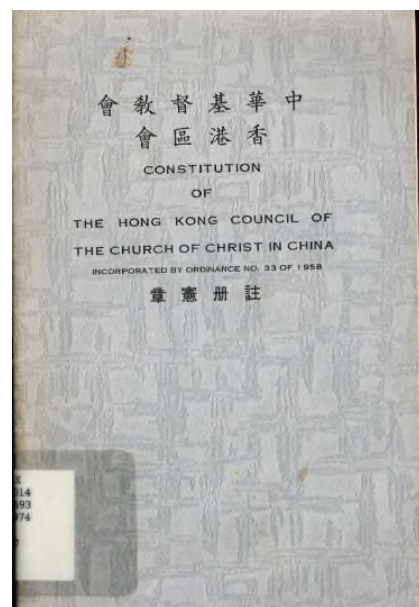
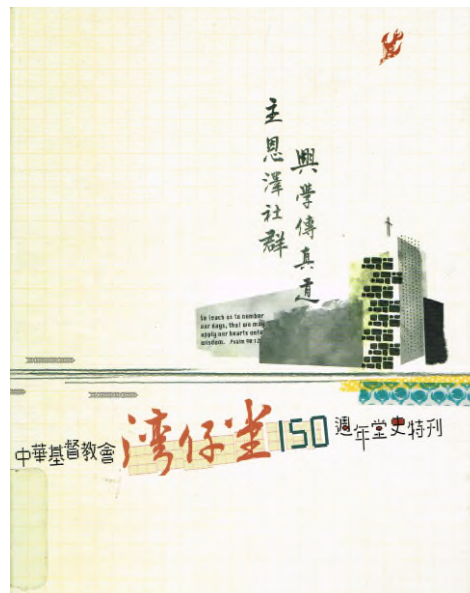
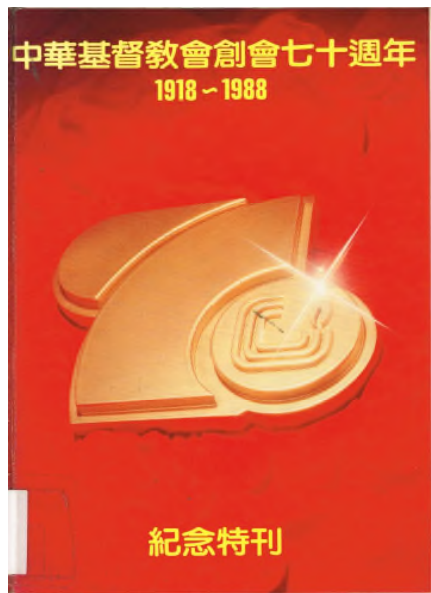
未來發展將更傾向長老宗抑或傾向公理宗，又或兩者並重？

此外，在長老宗傳統下，區會主動關心甚至介入堂會事工理所當然，然而在公理宗傳統下，區會仍可主動關心，但介入時則需在應邀下進行。未來需要建立共識，使區會堂會的配搭可以產生更大成果。

部份參考書目:

倫敦會

公理會



1958年向香港政府正式註冊為法團

陳智衡博士 (建道神學院助理教授)